

« POUR UNE CULTURE ECOLOGIQUE COMMUNE » : Activités élèves

INTRODUCTION (à partir de l'activité « Parlons ! »)

Relier les phrases suivantes au titre des images que vous venez de commenter

« Bien être animal, réchauffement climatique, conditions de travail des salariés : elle a tout faux »

(la bouteille en plastique)

« C'est le secteur le plus émetteur en CO₂ et aussi l'un des plus difficiles à changer »

(la viande rouge)

« Elle pourrait nourrir tout le monde sans produits chimiques »

(les feux de forêts)

« Elles représentent seulement 13,0 % de la consommation d'énergie primaire en France »

(les renouvelables)

« Il faut 150kg de métaux pour en construire un seul, souvent dans des pays où les droits des travailleurs sont quasiment inexistantes »

(les smartphones)

« Ils ne sont que quelques uns et polluent pourtant autant que..... »

(les ultra-riches, Dubai)

« Ils pourraient devenir ordinaires en France »

(les voitures)

« Son recyclage est très limité : on finira par la retrouver dans l'océan sous forme de déchet »

(l'agroécologie)

PARTIE 1 / OU EN SOMMES- NOUS ? (diaporama enrichi d'activités)

A. Les limites planétaires

1. La biodiversité : tou.te.s concerné.e.s !

C'est la diversité du vivant sur Terre. On distingue trois niveaux de biodiversité. Retrouve la série d'images qui correspond à chaque niveau.

La biodiversité des milieux : N°1 / La biodiversité des espèces au sein de chaque milieu : N°2 / La biodiversité des gènes au sein de chaque espèce : N°3



Pourquoi la perte de biodiversité est-elle un risque pour notre santé ? *Plus on est variés, plus on est résistants*

Remplace les mots manquants : plus / souris / l'humain / virus / moins / biodiversité

Lades forêts de l'Etat de New York préserve les promeneurs de la diffusion dude Lyme. Pourquoi ? Si les tiques ne piquent que des (qui peuvent porter le virus), elles risquentde contracter le virus et de le transmettre à Si elles peuvent se nourrir sur une grande diversité d'animaux (chevreuil, renard, cerfs, écureuils, qui ne peuvent pas porter ce virus), elles risquentde contracter le virus et donc de le transmettre à l'humain.

Comment comprenez-vous ce slogan « Nous ne défendons pas la nature, nous sommes la nature qui se défend ? »

La nature rend beaucoup de services à l'espèce humaine (*alimentation, médicaments, matériaux de construction, fibres textiles, bienfaits psychologiques...*), nous **l'utilisons**. Mais en réalité, nos liens sont plus forts encore : constituée d'êtres vivants, l'espèce humaine **fait partie** de la nature, et n'est donc pas moins concernée que les autres espèces non-humaines par la situation actuelle.

Propose ta propre affiche pour illustrer ce slogan et dépose la au CDI pour qu'elle soit exposée dans le lycée !

2. Le réchauffement climatique : le problème le plus connu



Le soleil envoie des rayons sur la Terre. Ces rayons sont en partie renvoyés. Mais la présence de plus en plus forte de gaz « à effet de serre » piège ces rayons dans l'atmosphère, ce qui provoque son réchauffement.

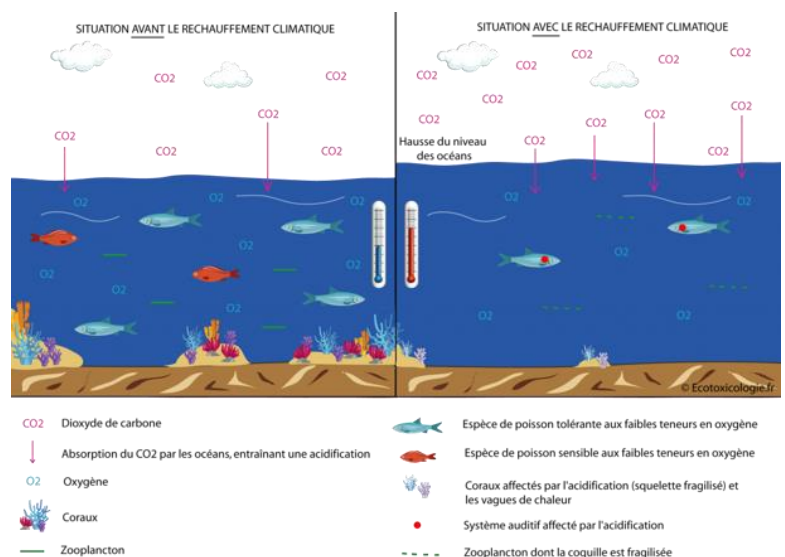
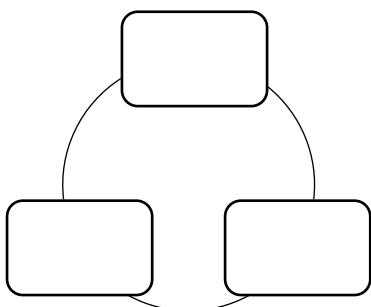
Parmi ces gaz à effet de serre, les plus nocifs sont le CO₂ et le méthane. Sais-tu d'où ils proviennent ?

| Gaz | Provenance |
|---------------------------------------|------------|
| Dioxyde de carbone CO ₂ | |
| Méthane CH ₄ | |

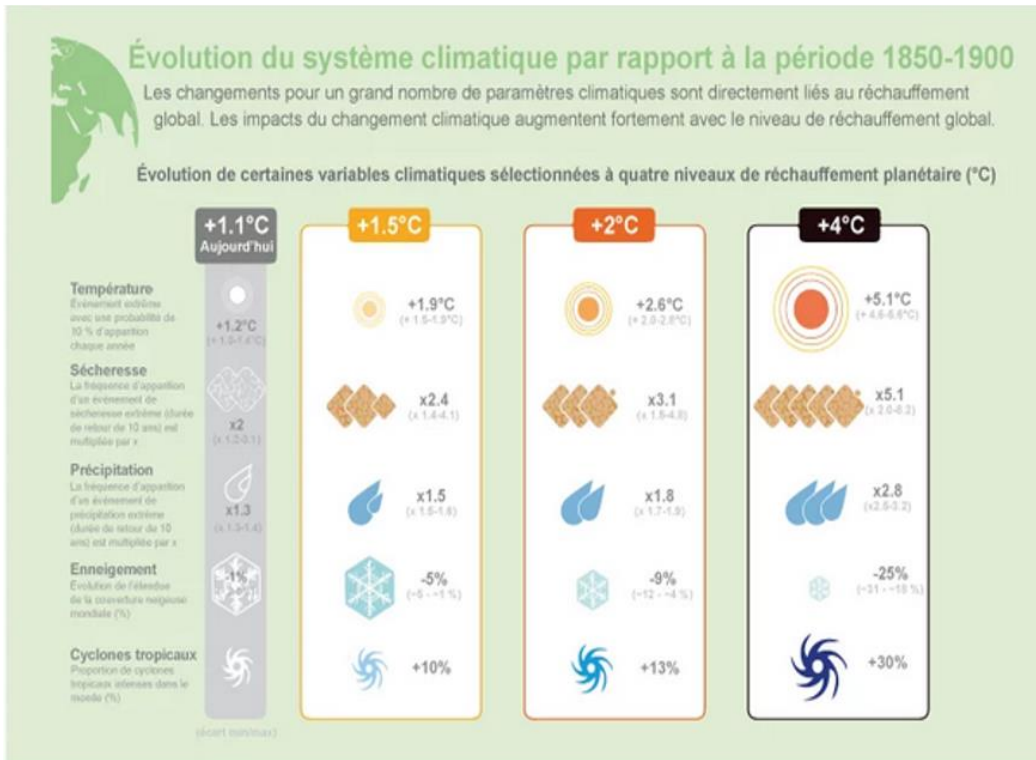
Suite au visionnage de la vidéo sur la hausse des températures, avez-vous envie de « poser » un mot sur ce que vous venez de voir? Un mot, un seul, qui résume votre ressenti....

3. Les limites sont liées entre elles

Quelles sont les trois limites qui sont en jeu ici ?



B. Les scénarios de l'avenir : l'importance de nos choix collectifs



Source : Bonpote.com

Remplace les mots manquants : canicules / climatique / désertification / être humain / feux de forêts / hausse / invivables / l'agriculture / locale / mondiale / pénuries / réfugié / tempérée

La hausse des températures a de nombreuses répercussions. Sur le plan, elle accentue les phénomènes violents (cyclones, fortes pluies,.....). Elle peut rendre certaines régions du monde pour un plus de la moitié de l'année. Elle peut aussi provoquer des inondations fréquentes ou la du niveau de la mer, qui rendront des régions également invivables. La hausse des températures a aussi un effet sur : sécheresse et fortes pluies peuvent détruire des récoltes et donc provoquer de l'instabilité voire des dans l'approvisionnement à l'échelle comme à l'échelle La peut durablement menacer les zones déjà arides. Les sont également plus longs et plus destructeurs, y compris en zone, d'autant plus si l'eau manque.

La hausse des températures pourrait donc contraindre beaucoup de personnes à..... alors même qu'il n'existe pas un statut de climatique reconnu internationalement. Sans oublier que beaucoup de populations concernées n'auront tout simplement pas les moyens de se déplacer.

CONCLUSION de la Partie 1

Chaque dixième de degré de réchauffement évité sauvera des millions de vies

L'avenir de la planète n'est pas encore écrit : les scientifiques sont de plus en plus nombreux à dire que nous ne parviendrons pas à limiter le réchauffement climatique à +1.5° mais il est encore possible d'agir et de ne pas aller vers le pire scénario....

A. Nos modes de vie en question

Répondez aux questions suivantes :

1. J'ai décidé de faire des économies d'énergie ! Pour griller mes tartines le matin désormais, je vais connecter mon vélo à mon grille-pain et en pédalant, je vais réussir à avoir des toast bien dorés. Vrai ou faux ?
 - a) Faux ! c'est impossible de générer de l'énergie en pédalant sur un vélo
 - b) Vrai ! d'ailleurs la lampe de certains vélos fonctionne comme ça
 - c) Vrai ! mais seul un sportif de haut niveau peut le faire

2. Le soir ou le week-end, j'aime bien regarder un film. Mais comment faire pour que ce soit le plus écologique possible ?
 - a) Je le regarde en streaming
 - b) Je le télécharge
 - c) Je le trouve en DVD (achat neuf, occasion ou emprunt)
 - d) Je vais au cinéma

3. J'adore les produits laitiers : le lait, les yaourts, le fromage. Et bien sûr, je sais comment ils sont fabriqués !
 - a) Les vaches ont du lait naturellement toute leur vie, elles ont besoin qu'on les traie
 - b) Les vaches ont du lait pour leurs veaux, et on traie le surplus que les veaux ne consomment pas
 - c) Les vaches n'ont du lait que pour leurs veaux, dont il faut abattre le veau ou le séparer de sa mère pour prendre le lait.

4. Certains peuples du monde ont des rituels (prières, chants, dons....) pour remercier la nature ou la terre de ce qu'elle leur offre. Selon vous, ces traditions sont-elles :
 - a) Très rares et en voie de disparition
 - b) Très fréquentes mais masquée par la domination de la culture occidentale qui ne les pratique pas du tout
 - c) Très fréquentes et même en émergence dans la culture occidentale qui les ignoraient complètement avant

Réponse :

Après la reprise, notez ici un mot qui résume votre ressenti

B. Qui sont les responsables de la situation ? Qui essaye de l'arranger ?

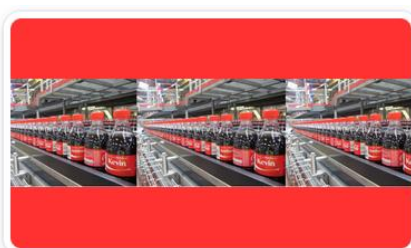
Construisez une carte mentale en groupe en vous appuyant sur les documents qui vont vous être distribués.

La question centrale, au cœur de votre carte mentale est la suivante : comment en est-on arrivés là ?

A partir de cette question, disposez les cartes de la façon que vous estimez la plus claire, en les reliant ou en les opposants. Il n'y a pas vraiment de « bonne réponse ».

Cherchez un titre à votre carte.

Extrait :



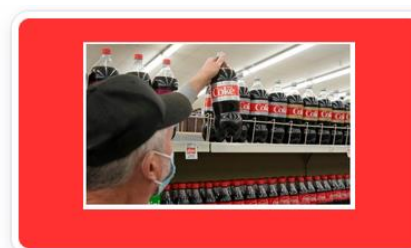
5

LES MULTINATIONALES

Exemple : Coca-Cola, Apple, WallMart, Samsung.....

leurs stratégies (ce qu'elles vendent, où elles le font fabriquer...) a un impact considérable sur la dégradation des écosystèmes (GES, déforestation, pollutions....)

6



7



LES BANQUES

Exemple : BNP, Crédit Agricole.....

Les banques prêtent de l'argent (l'argent de leurs clients) aux entreprises pétrolières qui ont besoin de gigantesques financements pour se développer.



Partie 3/ Que faire pour agir de façon pertinente ? (réalisation d'un graphique)

Dans un graphique à double entrée, situer les actions suivantes selon 2 critères : leur faisabilité (selon vous) et leur efficacité. Conservez le même code couleur en écrivant leur numéro et éventuellement un mot clef qui les définit.

| Actions individuelles | Actions collectives (à l'échelle d'un pays) | Actions collectives (à l'échelle d'un lycée, d'une commune) |
|---|---|---|
| <ol style="list-style-type: none"> 1. Je ne prends plus l'avion 2. Je me déplace en vélo ou en transport collectif 3. Je mange bio 4. Je deviens végétarien.ne 5. Je trie mes déchets 6. J'achète d'occasion 7. Je limite ma consommation numérique (notamment le streaming) 8. Je baisse le chauffage chez moi 9. Je prends des douches courtes 10. Je choisis une banque éthique 11. Je limite les outils sans fil | <ol style="list-style-type: none"> 1. Installer des quotas de consommation (1 AR en avion longue distance par personne tous les 10 ans) 2. Subventionner fortement l'agriculture bio 3. Interdire l'élevage industriel 4. Gratuité des transports en commun 5. Taxation des produits polluants 6. Interdiction des nouvelles constructions 7. Isoler massivement les logements | <ol style="list-style-type: none"> 1. Proposer du covoiturage 2. Végétaliser le maximum d'espaces publics 3. Supprimer tous les écrans non-essentiels 4. Organiser un système de mutualisation des biens 5. Réduire fortement la présence de la viande et des produits laitiers dans les cantines 6. Installer des pistes cyclables 7. Offrir des vélos aux élèves |

